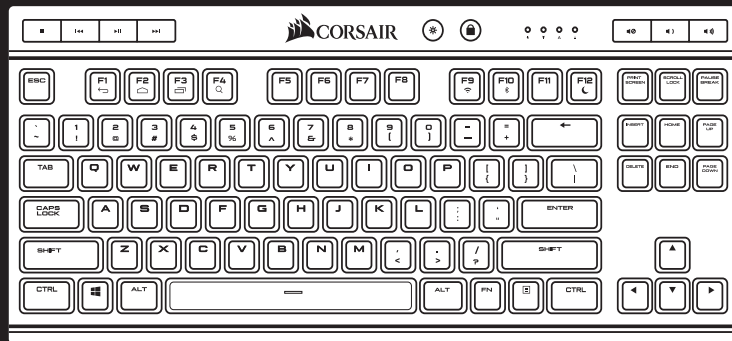




# K63

WIRELESS



WEB: [corsair.com](http://corsair.com)

PHONE: (888) 222-4346

SUPPORT: [support.corsair.com](http://support.corsair.com)

BLOG: [corsair.com/blog](http://corsair.com/blog)

FORUM: [forum.corsair.com](http://forum.corsair.com)

YOUTUBE: [youtube.com/corsairhowto](http://youtube.com/corsairhowto)

© 2017-2018 CORSAIR COMPONENTS, INC. All rights reserved. CORSAIR and the sails logo are registered trademarks in the United States and/or other countries. CHERRY is a trademark of Cherry GmbH, used by permission. The Bluetooth word mark and logos are registered trademarks owned by the Bluetooth SIG, Inc. and any use of such marks by CORSAIR is under license. All other trademarks are the property of their respective owners. Product may vary slightly from those pictured. 49-001609 AG



# K63

WIRELESS



MECHANICAL GAMING KEYBOARD

SAFETY & COMPLIANCE INFORMATION

**IMPORTANT INFORMATION**

Read the Quick Start Guide before using this product and refer to the Warranty Guide for warranty and service information. If damage is caused by failure to follow any of the instructions or guidelines, the warranty does not apply.

CORSAIR K63 Wireless Mechanical Keyboard  
Product Name and Model: Wireless Keyboard/RGP0045  
Product Name and Model: Wireless Dongle/RGP0058

**PRODUCT SAFETY GUIDELINES**

- > Use this product in accordance with the Quick Start Guide and manufacturer instructions.
- > Charge this product only with the included USB charging/data cable and a USB Type-A port on your PC.
- > Use and store this product in a room temperature controlled environment.
- > Clean this product only with a dry cloth.
- > Use this product only with manufacturer approved accessories.
- > Unplug this product when unused for a long period of time or during power-related events such as a power outage or lighting storm.
- > Refer this product to qualified service personnel in the event that it and/or included accessories have been damaged and/or do not function properly.
- > DO NOT cover, block any ventilation openings, or use this product in a confined space.
- > DO NOT use or store this product near heat sources or in direct sunlight.
- > DO NOT use near or expose this product to liquids, and power it off immediately if liquids come in contact.
- > DO NOT place this product on or near power cords or other electrical equipment.
- > DO NOT insert foreign objects into product openings.

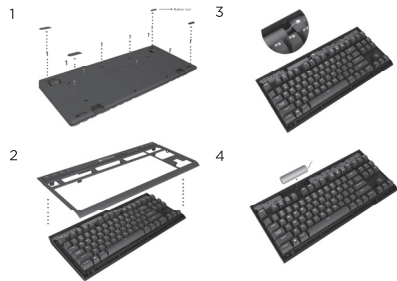
**BATTERY SAFETY GUIDELINES**

- > DO NOT replace the battery with a different model.
- > DO NOT use this product if the battery shows signs of damage including, but not limited to tearing, deformation, leakage, or the smell of electrolytic material.
- > DO NOT touch the battery if material is leaking and seek immediate medical attention if any material comes into contact with your skin or eyes.
- > DO NOT expose the battery to liquid, heat sources, electricity (outside of the product itself), or other non-standard operating condition.
- > DO NOT remove the battery except for proper disposal and recycling as required by local laws and regulations.
- > DO NOT impact, bend, alter, disassemble, or otherwise damage the battery as the contents are volatile, hazardous, and can be harmful.

**CAUTION:**  
Failing to follow all safety guidelines may result product damage, explosion, fire, and/or electric shock

**BATTERY REMOVAL INFORMATION**

This product uses a rechargeable battery and safety guidelines must be followed in the event that the product is disabled for disposal and recycling. To safely remove the battery for disposal and recycling, follow the numbered steps with the below diagrams.



CORSAIR Memory, Inc. encourages customers to recycle used electronic hardware and rechargeable batteries in accordance with local laws and regulations.



WARNING: Changes or modifications not expressly approved by CORSAIR Memory, Inc. could void the user's authority to operate the equipment.

This equipment has been tested and found to comply with the limits for a Class B digital device, pursuant to part 15 of the FCC Rules. These limits are designed to provide reasonable protection against harmful interference in a residential installation. This equipment generates, uses, and can radiate radio frequency energy and, if not installed and used in accordance with the instructions, may cause harmful interference to radio communications. However, there is no guarantee that interference will not occur in a particular installation. If this equipment does cause harmful interference to radio or television reception, which can be determined by turning the equipment off and on, the user is encouraged to try to correct the interference by one or more of the following measures:

- (1) Reorient or relocate the receiving antenna.
- (2) Increase the separation between the equipment and the receiver.
- (3) Connect the equipment into an outlet that is on a circuit different from that to which the receiver is connected.
- (4) Consult the dealer or an experienced radio/TV technician for help.

This device complies with Part 15 of the FCC Rules. Operation is subject to the following two conditions:

- (1) this device may not cause harmful interference, and
- (2) this device must accept any interference received, including interference that may cause undesired operation.

FCC ID: 2AAFMRGP0045 (Keyboard)  
FCC ID: 2AAFMRGP0058 (Dongle)

This product complies with the FCC portable RF exposure limit set forth for an uncontrolled environment and are safe for intended operation as described in this manual. The further RF exposure reduction can be achieved if the product can be kept as far as possible from the user body or set the device to lower output power if such function is available.

This device complies with ISSED's license-exempt RSSs. Operation is subject to the following two conditions:

- (1) this device may not cause harmful interference, and
- (2) this device must accept any interference received, including interference that may cause undesired operation.

IC: 10954A-RGP0045 (Keyboard)  
IC: 10954A-RGP0058 (Dongle)

This product complies with the Canada portable RF exposure limit set forth for an uncontrolled environment and are safe for intended operation as described in this manual. The further RF exposure reduction can be achieved if the product can be kept as far as possible from the user body or set the device to lower output power if such function is available.



CORSAIR Memory, inc. declares that this radio equipment model "RGP0045" and "RGP0058" is in compliance with Directive 2014/53/EU and Directive 2011/65/EU. A copy of the original declaration of conformity can be obtained at "regulatory@corsair.com".

Frequency Band: 2.402 – 2.480 GHz  
Transmit Power EIRP: <10 dBm  
Operating Temperature: 0°C - +40°C

The Authorized Representative in Europe  
CORSAIR MEMORY, BV  
Wormerweg 8, 1311 XB, Almere, Netherlands

## INFORMATIONS IMPORTANTES

Lisez ce Guide de démarrage rapide avant d'utiliser ce produit et consultez le Guide de garantie pour obtenir des informations sur la garantie et le dépannage. En cas de dommage lié à l'absence de respect de ces instructions ou conseils, la garantie est annulée.

Clavier mécanique sans fil CORSAIR K63  
Nom du produit et modèle : Clavier sans fil/RGP0045  
Nom du produit et modèle : Dongle sans fil/RGP0058

## CONSEILS DE SÉCURITÉ DU PRODUIT

- > Utilisez ce produit conformément aux instructions fournies dans le Guide de démarrage rapide et celles du fabricant.
- > Rechargez ce produit uniquement avec le câble de chargement/données USB fourni et un port USB de type A sur votre PC.
- > Utilisez et conservez ce produit dans un environnement tempéré.
- > Nettoyez ce produit à l'aide d'un chiffon sec uniquement.
- > Utilisez ce produit uniquement avec les accessoires approuvés par le fabricant.
- > Débranchez cet appareil si vous prévoyez de ne plus l'utiliser pendant une période prolongée ou en cas d'orages ou de risques de coupure d'électricité.
- > Confiez ce produit et/ou les accessoires qui l'accompagnent à du personnel qualifié en cas de dommage ou de dysfonctionnement.
- > NE couvrez PAS, n'obstruez pas les ouvertures et n'utilisez pas ce produit dans un espace confiné.
- > N'utilisez PAS et ne conservez pas ce produit à proximité d'une source de chaleur ou en exposition directe au soleil.
- > N'utilisez PAS ce produit à proximité ou en présence de liquides, et mettez-le hors tension immédiatement en cas de contact avec des liquides.
- > NE placez PAS ce produit sur des câbles électriques ou à proximité d'autres équipements électriques.
- > N'introduisez PAS d'objets étrangers dans les ouvertures du produit.

## CONSEILS DE SÉCURITÉ DE LA BATTERIE

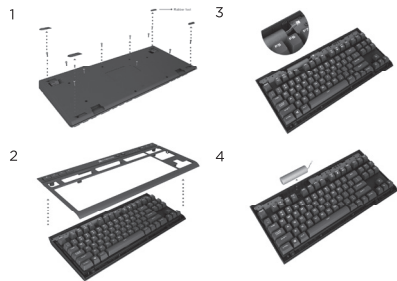
- > NE remplacez PAS la batterie par un autre modèle.
- > N'utilisez PAS ce produit si la batterie présente des signes de dommages, notamment, si elle est déchirée, déformée, fuit ou dégage une odeur de matériaux électrolytiques.
- > NE touchez PAS la batterie, si celle-ci fuit, et prenez immédiatement conseil auprès de votre médecin, si des substances sont entrées en contact avec votre peau ou vos yeux.
- > N'exposez PAS la batterie aux liquides, sources de chaleur, électricité (hormis le produit en soi), ou à d'autres conditions de fonctionnement inhabituelles.
- > NE retirez PAS la batterie sauf si vous devez la jeter en respectant les consignes de recyclage en vigueur dans votre région.
- > N'impactez, pliez, modifiez, désassemblez ou n'endommagez PAS la batterie, car les matériaux qu'elle contient sont volatils, dangereux et peuvent être nocifs.

### MISE EN GARDE !

**Si vous ne respectez pas tous les conseils de sécurité, vous risquez d'endommager le produit, une explosion, un incendie ou un choc électrique.**

## INFORMATIONS SUR LE RETRAIT DE LA BATTERIE

Ce produit utilise une batterie rechargeable. Des conseils de sécurité doivent être respectés lorsque le produit est désactivé pour être mis au rebut ou recyclé. Pour retirer la batterie en toute sécurité afin de la mettre au rebut ou de la recycler, suivez les étapes numérotées ainsi que les schémas ci-dessous.



CORSAIR Memory, Inc encourage ses clients à recycler les composants électroniques et les batteries rechargeables usagés en adéquation avec la législation locale.



AVERTISSEMENT: Les changements ou modifications non approuvés expressément par CORSAIR Memory, Inc. pourraient annuler le droit que l'utilisateur a d'utiliser cet équipement.

Cet équipement a été testé conforme aux restrictions d'un appareil numérique de classe B, conformément à la section 15 des directives de la FCC. Ces restrictions visent à apporter une protection raisonnable contre les interférences nocives en cas d'installation résidentielle. Cet équipement génère, utilise et peut émettre de l'énergie RF. En cas d'installation et d'utilisation non conformes aux instructions, il peut provoquer des interférences nuisibles aux communications radio. Cependant, il n'existe aucune garantie que de telles interférences ne se produiront pas dans une installation particulière. Si cet équipement affecte effectivement la réception de votre radio ou votre téléviseur, ce qui peut être déterminé en éteignant et en rallumant l'équipement, il est recommandé à l'utilisateur de corriger cette interférence en appliquant l'une des mesures suivantes:

- (1) Réorientez ou déplacez l'antenne réceptrice.
- (2) Éloignez davantage l'équipement du récepteur.
- (3) Branchez l'équipement dans une prise d'un autre circuit que celui auquel le récepteur est connecté.
- (4) Demandez l'aide du revendeur ou d'un technicien radio/télévision expérimenté.

Cet équipement est conforme à la section 15 des directives de la FCC. Son utilisation est soumise aux deux conditions suivantes:

- (1) cet appareil ne doit pas provoquer d'interférences nuisibles, et
- (2) il doit accepter toutes les interférences reçues, notamment celles susceptibles d'affecter son fonctionnement.

Identifiant FCC: 2AAFMRGP0045 (Clavier)  
Identifiant FCC: 2AAFMRGP0058 (Dongle)

Ce produit est conforme aux restrictions d'exposition aux RF portables de la FCC définies pour un environnement non contrôlé et sûr pour le fonctionnement envisagé, tel que décrit dans ce manuel. Les niveaux d'exposition peuvent continuer à baisser si le produit peut être éloigné le plus possible de l'utilisateur, ou si l'appareil est défini sur une puissance de sortie inférieure, sous réserve que cette fonction soit disponible.

Le présent appareil est conforme aux CNR d'ISED applicables aux appareils radio exempts de licence. L'exploitation est autorisée aux deux conditions suivantes:

- (1) cet appareil ne doit pas provoquer d'interférences nuisibles, et
- (2) il doit accepter toutes les interférences reçues, notamment celles susceptibles d'affecter son fonctionnement.

IC: 10954A-RGP0045 (Clavier)  
IC: 10954A-RGP0058 (Dongle)

Ce produit est conforme aux restrictions d'exposition aux RF portables du Canada définies pour un environnement non contrôlé et sûr pour le

fonctionnement envisagé, tel que décrit dans ce manuel. Les niveaux d'exposition peuvent continuer à baisser si le produit peut être éloigné le plus possible de l'utilisateur, ou si l'appareil est défini sur une puissance de sortie inférieure, sous réserve que cette fonction soit disponible.



CORSAIR Memory, Inc. déclare par la présente que les modèles d'équipement radio "RGP0045" et "RGP0058" sont conformes aux directives 2014/53/EU et 2011/65/EU. Une copie de la déclaration de conformité originale peut être obtenue en envoyant un courrier électronique à « [regulatory@corsair.com](mailto:regulatory@corsair.com) ».

Bande de fréquences: 2 402 – 2 480 GHz  
Puissance de transmission PIRE: <10 dBm  
Température de fonctionnement: 0°C – + 40°C

Le représentant agréé en Europe  
CORSAIR MEMORY, BV  
Wormerweg 8, 1311 XB, Almere, Netherlands

## WICHTIGE INFORMATIONEN

Lesen Sie diese Kurzanleitung, bevor Sie das Produkt verwenden. Weitere Informationen zur Garantie und zum Kundendienst finden Sie im Garantiefaden. Wenn die Nichtbefolgung der Anweisungen oder Richtlinien zu Schäden führt, verfällt die Garantie.

CORSAIR K63 kabellose mechanische Tastatur  
Produktname und Modell: Kabellose Tastatur/RGP0045  
Produktname und Modell: Kabelloses Dongle/RGP0058

## PRODUKT-SICHERHEITSLINIEN

- > Verwenden Sie dieses Produkt gemäß der Kurzanleitung und den Anweisungen des Herstellers.
- > Laden Sie das Produkt nur mit dem mitgelieferten USB-Lade-/Datenkabel und einem USB-Anschluss des Typs A an Ihrem Computer.
- > Verwenden und lagern Sie das Produkt in einer Umgebung mit geregelter Temperatur.
- > Reinigen Sie das Produkt nur mit einem trockenen Tuch.
- > Verwenden Sie das Produkt nur mit vom Hersteller zugelassenem Zubehör.
- > Ziehen Sie den Stecker des Produkts, wenn Sie es für einen längeren Zeitraum nicht verwenden oder wenn kritische Ereignisse wie Stromausfälle oder Gewitter auftreten.
- > Wenden Sie sich an qualifiziertes Servicepersonal, falls das Produkt und/oder mitgeliefertes Zubehör beschädigt wurde und/oder nicht ordnungsgemäß funktioniert.
- > Decken Sie die Belüftungsöffnungen nicht ab und blockieren Sie sie nicht. Verwenden Sie das Produkt nicht in engen Räumen.
- > Verwenden oder lagern Sie das Produkt nicht in der Nähe von Wärmequellen oder in direktem Sonnenlicht.
- > Verwenden Sie das Produkt nicht in der Nähe von Flüssigkeiten und bringen Sie es nicht mit Flüssigkeiten in Berührung. Trennen Sie sofort die Stromverbindung, wenn das Produkt mit Flüssigkeiten in Kontakt kommt.
- > Positionieren Sie das Produkt nicht auf oder in der Nähe von Stromkabeln oder anderen elektrischen Ausrüstungsgegenständen.
- > Führen Sie keine Fremdojekte in die Öffnungen des Produkts ein.

## AKKU-SICHERHEITSLINIEN

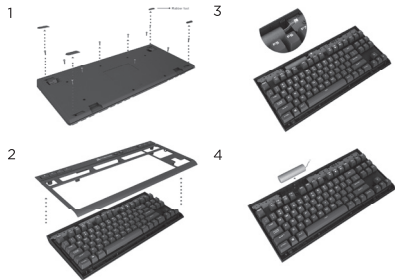
- > Ersetzen Sie den Akku nicht durch ein anderes Modell.
- > Verwenden Sie das Produkt nicht, wenn der Akku Anzeichen einer Beschädigung aufweist, wie beispielsweise Risse, Deformationen, Auslaufen oder Geruch nach elektrolytischen Substanzen.
- > Berühren Sie den Akku nicht, wenn Substanzen austreten. Suchen Sie umgehend einen Arzt auf, wenn Ihre Haut oder Ihre Augen mit diesen Substanzen in Kontakt kommen.
- > Bringen Sie den Akku nicht mit Flüssigkeiten, Wärmequellen, Elektrizität (abgesehen vom Produkt selbst) oder anderen nicht üblichen Betriebsbedingungen in Kontakt.

- > Entfernen Sie den Akku nicht für andere Zwecke außer der fachgerechten Entsorgung und dem Recycling gemäß den lokalen Gesetzen und Bestimmungen.
- > Achten Sie darauf, den Akku nicht durch Stöße zu beeinträchtigen, zu biegen, auseinanderzubauen oder anderweitig zu beschädigen. Die Inhalte sind flüchtig, gefährlich und möglicherweise schädlich.

**ACHTUNG:**  
Die Nichtbeachtung dieser Sicherheitsrichtlinien kann zu Schäden am Produkt, Explosionen, Feuer und/oder Stromschlägen führen.

## INFORMATIONEN ZUM ENTFERNEN DES AKKUS

Dieses Produkt verwendet einen wiederaufladbaren Akku. Die Sicherheitsrichtlinien müssen befolgt werden, wenn das Produkt entsorgt oder recycelt werden soll. Um den Akku sicher für die Entsorgung und das Recycling zu entfernen, folgen Sie die nummerierten Schritte in den unten stehenden Abbildungen.



CORSAIR Memory, Inc. empfiehlt den Kunden das ordnungsgemäße Recyceln gebrauchter elektronischer Hardware und wiederaufladbarer Akkus gemäß den lokalen Gesetzen und Bestimmungen.



WARNUNG: Änderungen oder Modifikationen, die nicht ausdrücklich von CORSAIR Memory, Inc. genehmigt worden sind, können dazu führen, dass der Benutzer die Berechtigung für den Betrieb dieses Gerätes verliert.

- Dieses Gerät wurde geprüft, und es wurde festgestellt, dass es die Grenzwerte für Digitalgeräte der Klasse B gemäß Teil 15 der FCC-Bestimmungen einhält. Diese Grenzwerte sollen bei der Installation in Wohnumgebungen angemessenen Schutz gegen Störungen sicherstellen. Dieses Gerät erzeugt und verwendet Hochfrequenzenergie und kann diese ausstrahlen. Wenn es nicht den Anleitungen entsprechend installiert und verwendet wird, kann es Störungen bei der Funkkommunikation verursachen. Allerdings gibt es keine Garantie dafür, dass bei einer bestimmten Installation keine Störungen auftreten. Falls dieses Gerät den Radio- oder Fernsehempfang stört
- dies kann durch Ein- und Ausschalten des Gerätes überprüft werden
  - sollten Sie die Störung mit einer oder mehreren der folgenden Methoden zu beheben versuchen:
- (1) Richten Sie die Empfangsantenne neu aus oder platzieren Sie sie an einem anderen Ort.
  - (2) Vergrößern Sie den Abstand zwischen dem Gerät und dem Empfänger.
  - (3) Schließen Sie das Gerät an eine Steckdose an, die einen anderen Stromkreis verwendet als der Empfänger.
  - (4) Wenden Sie sich an den Händler oder einen erfahrenen Radio-/Fernsehtechniker.

Dieses Gerät erfüllt Teil 15 der Bestimmungen der US-amerikanischen Federal Communications Commission (FCC). Der Betrieb unterliegt den beiden folgenden Bedingungen:

- (1) dieses Gerät darf keine schädlichen Störungen verursachen, und
- (2) dieses Gerät muss alle empfangenen Störungen annehmen, auch wenn sich diese negativ auf den Betrieb auswirken.

FCC-ID: 2AAFMRGP0045 (Tastatur)  
FCC-ID: 2AAFMRGP0058 (Dongle)

Dieses Produkt hält den von der FCC definierten Expositionsgrenzwert für tragbare Hochfrequenzgeräte in unkontrollierten Umgebungen ein und ist für den sicheren Betrieb gemäß den Anweisungen in diesem Handbuch geeignet. Die HF-Exposition kann weiter reduziert werden, wenn das Produkt möglichst weit vom Körper des Benutzers entfernt positioniert oder, falls möglich, auf eine geringere Ausgangsleistung eingestellt wird.

Dieses Gerät entspricht den lizenzfreien RSS-Standards von Innovation, Science and Economic Development Canada. Der Betrieb unterliegt den beiden folgenden Bedingungen:

- (1) dieses Gerät darf keine schädlichen Störungen verursachen, und
- (2) dieses Gerät muss alle empfangenen Störungen annehmen, auch wenn sich diese negativ auf den Betrieb auswirken.

IC: 10954A-RGP0045 (Tastatur)  
IC: 10954A-RGP0058 (Dongle)

Dieses Produkt hält den kanadischen Expositionsgrenzwert für tragbare Hochfrequenzgeräte in unkontrollierten Umgebungen ein und ist für den sicheren Betrieb gemäß den Anweisungen in diesem Handbuch geeignet. Die HF-Exposition kann weiter reduziert werden, wenn das Produkt möglichst weit vom Körper des Benutzers entfernt positioniert oder, falls möglich, auf eine geringere Ausgangsleistung eingestellt wird.



CORSAIR Memory, Inc. erklärt, dass diese Funkeinrichtungen der Modelle „RGP0045“ und „RGP0058“ den Richtlinien 2014/53/EU und 2011/65/EU entsprechen. Eine Kopie der ursprünglichen Konformitätserklärung kann unter [regulatory@corsair.com](mailto:regulatory@corsair.com) angefordert werden.

Frequenzbereich: 2.402–2.480 GHz  
EIRP-Sendeleistung: <10 dBm  
Betriebstemperatur: 0°C - + 40°C

Die autorisierten Vertreter in Europa  
CORSAIR MEMORY, BV  
Wormerweg 8, 1311 XB, Almere, Netherlands

## INFORMAZIONI IMPORTANTI

Leggere la Guida di avvio rapido prima di utilizzare questo prodotto e fare riferimento alla Guida alla garanzia per informazioni su garanzia e assistenza. Se il danno è causato dal mancato rispetto delle istruzioni o delle linee guida, la garanzia non può essere applicata.

Tastiera meccanica wireless CORSAIR K63

Nome prodotto e modello: Tastiera wireless/RGP0045

Nome prodotto e modello: Dongle wireless/RGP0058

## LINEE GUIDA DI SICUREZZA SUL PRODOTTO

- > Utilizzare questo prodotto in conformità con la Guida di avvio rapido e con le istruzioni del produttore.
- > Caricare questo prodotto utilizzando solo il cavo dati/ricarica USB incluso e una porta USB di tipo A sul PC.
- > Utilizzare e conservare questo prodotto in un ambiente controllato a temperatura ambiente.
- > Pulire questo prodotto solo con un panno asciutto.
- > Utilizzare questo prodotto solo con gli accessori approvati dal produttore.
- > Scollegare il cavo di alimentazione del prodotto in caso di inutilizzo per un periodo prolungato di tempo o durante eventi associati all'alimentazione elettrica come interruzioni di corrente o temporali.
- > Fare riferimento al personale di assistenza qualificato in caso di danni e/o malfunzionamento di questo prodotto e/o degli accessori inclusi.
- > NON coprire né ostruire alcuna apertura di ventilazione e NON utilizzare questo prodotto in uno spazio confinato.
- > NON utilizzare né conservare questo prodotto vicino a fonti di calore o sotto la luce solare diretta.
- > NON utilizzare in prossimità e non esporre questo prodotto a liquidi; spegnerlo immediatamente in caso di contatto con liquidi.
- > NON collocare questo prodotto sopra o vicino a cavi elettrici o ad altre apparecchiature elettriche.
- > NON inserire oggetti estranei nelle aperture del prodotto.

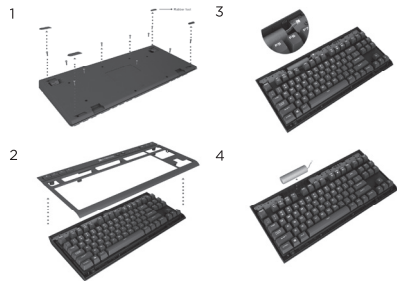
## LINEE GUIDA DI SICUREZZA SULLA BATTERIA

- > NON sostituire la batteria con un modello diverso.
- > NON utilizzare questo prodotto se la batteria mostra segni di danneggiamento, tra cui, senza limitazioni, usura, deformazione, perdita o odore di materiale elettrolitico.
- > NON toccare la batteria se il materiale perde e consultare immediatamente un medico qualora il materiale sia entrato in contatto con pelle o occhi.
- > NON esporre la batteria a liquidi, fonti di calore, elettricità (al di fuori del prodotto stesso) o altra condizione operativa non standard.
- > NON rimuovere la batteria, fatto salvo in caso di smaltimento e riciclo, che devono avvenire in base alle normative e ai regolamenti locali.
- > NON colpire, piegare, alterare, smontare o danneggiare in altro modo la batteria, dato che il contenuto risulta volatile, pericoloso e potenzialmente nocivo.

**ATTENZIONE:**  
Il mancato rispetto di tutte le linee guida di sicurezza può comportare danni al prodotto, esplosione, incendio e/o shock elettrico

## INFORMAZIONI SULLA RIMOZIONE DELLA BATTERIA

Questo prodotto utilizza una batteria ricaricabile ed è necessario seguire le linee guida di sicurezza nel caso in cui il prodotto venga smaltito e riciclato. Per rimuovere in sicurezza la batteria per lo smaltimento e il riciclo, seguire i passaggi numerati con i diagrammi in basso.



CORSAIR Memory, Inc. incoraggia i clienti a riciclare l'hardware elettronico usato e le batterie ricaricabili, in conformità alle leggi e ai regolamenti locali.



**AVVERTENZA:** Alterazioni o modifiche non espressamente approvate da CORSAIR Memory, Inc. potrebbero annullare il diritto dell'utente all'utilizzo del prodotto.

Questo apparecchio è stato testato e trovato conforme ai limiti vigenti per le apparecchiature digitali di Classe B, in conformità della parte 15 delle norme FCC. Tali limiti sono stati predisposti per garantire una protezione contro le possibili interferenze nocive presenti in installazioni all'interno di zone abitate. Essendo l'apparecchio in grado di generare, utilizzare e irradiare delle radio frequenze, se non installato secondo le istruzioni potrebbe causare delle interferenze dannose ai sistemi di radiocomunicazione. Non è comunque possibile garantire che, in particolari installazioni, questo tipo di interferenze non si verifichi. Se l'apparecchio dovesse generare delle interferenze durante la trasmissione di programmi radio o televisivi (eventualità verificabile disattivando e attivando nuovamente l'apparecchio), tentare di correggere l'interferenza procedendo con una delle seguenti misure o una loro combinazione:

- (1) RI-orientare o riposizionare l'antenna del sistema ricevente.
- (2) Aumentare la distanza tra l'apparecchio e l'apparato ricevente.
- (3) Collegare l'apparecchio in un circuito elettrico differente da quello a cui risulta essere collegato l'apparato ricevente.
- (4) Consultare il rivenditore o un installatore radio/TV qualificato.

Questo dispositivo è conforme alla parte 15 delle norme FCC. Il funzionamento è soggetto alle due condizioni seguenti:

- (1) questo dispositivo non può causare interferenze dannose, e
- (2) questo dispositivo deve accettare qualsiasi interferenza ricevuta, incluse interferenze che possono causare un funzionamento indesiderato.

ID FCC: 2AAFMRGP0045 (tastiera)

ID FCC: 2AAFMRGP0058 (dongle)

Questo prodotto è conforme al limite di esposizione RF portatile FCC stabilito per un ambiente non controllato e risulta sicuro se utilizzato in base al funzionamento previsto descritto nel presente manuale. Un'ulteriore riduzione dell'esposizione RF è ottenibile se il prodotto può essere tenuto il più lontano possibile dal corpo dell'utente, in alternativa impostare il dispositivo a una potenza inferiore se tale funzione risulta disponibile.

Questo dispositivo è conforme alle norme RSS sull'esenzione della licenza ISED. Il funzionamento è soggetto alle due condizioni seguenti:

- (1) questo dispositivo non può causare interferenze dannose, e
- (2) questo dispositivo deve accettare qualsiasi interferenza ricevuta, incluse interferenze che possono causare un funzionamento indesiderato.

IC: 10954A-RGP0045 (tastiera)

IC: 10954A-RGP0058 (dongle)

Questo prodotto è conforme al limite di esposizione RF portatile per il Canada stabilito per un ambiente non controllato e risulta sicuro se utilizzato in base al funzionamento previsto descritto nel presente manuale. Un'ulteriore riduzione dell'esposizione RF è ottenibile se il prodotto può essere tenuto il più lontano possibile dal corpo dell'utente, in alternativa impostare il dispositivo a una potenza inferiore se tale funzione risulta disponibile.



CORSAIR Memory, Inc. dichiara che questo modello di apparecchiatura radio "RGP0045" e "RGP0058" risulta conforme alla Direttiva 2014/53/EU e alla Direttiva 2011/65/EU. "Una copia della dichiarazione originale di conformità è disponibile scrivendo un'email all'indirizzo "regulatory@corsair.com".

Banda di frequenza: 2.402 – 2.480 GHz  
Potenza di trasmissione EIRP: <10 dBm  
Temperatura di funzionamento: 0°C - +40°C

Il rappresentante autorizzato per l'Europa  
CORSAIR MEMORY, BV  
Wormerweg 8, 1311 XB, Almere, Netherlands

## INFORMACIÓN IMPORTANTE

Lea la guía de inicio rápido antes de usar este producto. Consulte la guía de la garantía para obtener información sobre el servicio y la garantía. Si se produjese algún tipo de daño por no haber seguido las instrucciones o directrices, la garantía no lo cubrirá.

Teclado mecánico inalámbrico CORSAIR K63

Nombre del producto y modelo: Teclado inalámbrico/RGP0045

Nombre del producto y modelo: Dongle inalámbrico/RGP0058

## DIRECTRICES DE SEGURIDAD DEL PRODUCTO

- > Use el producto de acuerdo con las instrucciones del fabricante y de la guía de inicio rápido.
- > Cargue el producto exclusivamente con el cable de datos/carga USB incluido y con un puerto USB tipo A del ordenador.
- > Use y almacene este producto en un entorno a temperatura ambiente.
- > Limpie el producto con un paño seco.
- > Use el producto con accesorios aprobados por el fabricante.
- > Desenchufe el producto cuando no vaya a utilizarlo durante un largo periodo de tiempo o cuando se den condiciones relacionadas con la energía, como un apagón o durante una tormenta eléctrica.
- > Remita el producto al personal de servicio cualificado si se daña o si no funciona correctamente. También aplicable a los accesorios incluidos.
- > No cubra ni bloquee las aperturas de ventilación, y no use el producto en un espacio reducido.
- > No use ni guarde el producto cerca de fuentes de calor ni bajo la luz directa del sol.
- > No use el producto y no lo exponga a líquidos.
- > Apáguelo inmediatamente si entra en contacto con algún líquido.
- > No coloque el producto cerca ni sobre cables de alimentación u otro equipo eléctrico.
- > No inserte objetos extraños en las aberturas del producto.

## DIRECTRICES DE SEGURIDAD DE LA BATERÍA

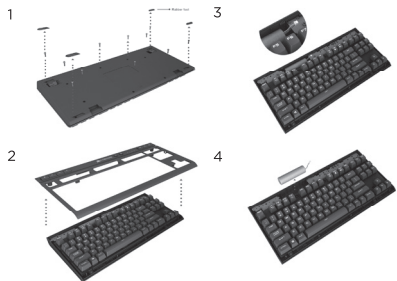
- > No sustituya la batería por un modelo diferente.
- > No use el producto si la batería muestra algún daño, como desgarras, deformaciones, fugas o si huele a material electrolítico.
- > No toque la batería si gotea algún material. Busque atención sanitaria inmediatamente si el material entra en contacto con la piel o los ojos.
- > No exponga la batería a líquidos, fuentes de calor, electricidad (aparte de la del producto) ni a otras condiciones de funcionamiento no estándares.
- > No retire la batería, salvo para desecharla y reciclarla debidamente de acuerdo con las leyes y regulaciones locales.
- > No golpee, doble, modifique, desmonte ni dañe de cualquier otro modo la batería, ya que su contenido es volátil, peligroso y podría ser dañino.

### PRECAUCIÓN:

**Si no se siguen las directrices de seguridad, podrían provocarse daños, explosiones, incendios y descargas eléctricas.**

## INFORMACIÓN PARA EXTRAER LA BATERÍA

Este producto utiliza una batería recargable, por lo que hay que seguir ciertas directrices de seguridad cuando el producto se deshabilite para su desecho y reciclado. Para retirar la batería con seguridad para desecharla y reciclarla, siga los pasos numerados y los diagramas que figuran a continuación.



CORSAIR Memory, Inc. anima a los clientes a reciclar el hardware electrónico utilizado y las baterías recargables de acuerdo con las leyes y regulaciones locales.



ADVERTENCIA: Los cambios o modificaciones no aprobados expresamente por CORSAIR Memory, Inc. pueden invalidar la autoridad del usuario para utilizar el equipo.

Este equipo ha sido sometido a las pruebas pertinentes y ha quedado demostrado que cumple los límites establecidos para aparatos digitales de categoría B, tal y como estipula el apartado 15 de la normativa de la FCC. Estos límites están diseñados para proporcionar una protección razonable frente a las interferencias perjudiciales en instalaciones residenciales. Este equipo genera, usa y puede irradiar energía de radiofrecuencia; si no se instala y se utiliza de acuerdo con las instrucciones, podría causar interferencias perjudiciales en las comunicaciones de radio. Sin embargo, no se puede garantizar que dichas interferencias no se produzcan en una instalación determinada. Si el equipo provoca interferencias perjudiciales en la recepción de radio o televisión (algo que se puede comprobar con solo apagar y encender el equipo), el usuario debe intentar corregirlas tomando una o varias de las siguientes medidas:

- (1) Reorientar o cambiar de lugar la antena de recepción.
- (2) Aumentar la separación entre el equipo y el receptor.
- (3) Enchufe el equipo a una toma de corriente situada en un circuito distinto al de la toma en la que está conectado el receptor.
- (4) Solicite ayuda al distribuidor o a un técnico de radio y televisión cualificado.

Este dispositivo cumple con el apartado 15 de la normativa de la FCC. El uso del dispositivo está sujeto a a las dos condiciones siguientes:

- (1) este dispositivo no puede causar interferencias perjudiciales y
- (2) este dispositivo debe admitir cualquier interferencia que reciba, incluso aquellas que puedan provocar un funcionamiento indebido.

Id. de FCC: 2AAFMRGP0045 (teclado)

Id. de FCC: 2AAFMRGP0058 (dongle)

Este producto cumple el límite de exposición a RF portátil de la FCC, establecido para un entorno no controlado. Es seguro usarlo con el funcionamiento previsto descrito en este manual. Se puede reducir la exposición a RF si se mantiene el producto lo más alejado posible del cuerpo de usuario o si el dispositivo tiene una potencia de salida más baja, si esta función está disponible.

El presente aparato cumple las normas RSS de exención de licencia del ISED. Su funcionamiento está sujeto a las dos condiciones siguientes:

- (1) este dispositivo no puede causar interferencias perjudiciales y
- (2) este dispositivo debe admitir cualquier interferencia que reciba, incluso aquellas que puedan provocar un funcionamiento indebido.

IC: 10954A-RGP0045 (teclado)

IC: 10954A-RGP0058 (dongle)

Este producto cumple el límite de exposición a RF portátil de Canadá, establecido para un entorno no controlado. Es seguro usarlo con el funcionamiento previsto descrito en este manual. Se puede reducir la exposición a RF si se mantiene el producto lo más alejado posible del cuerpo de usuario o si el dispositivo tiene una potencia de salida más baja, si esta función está disponible.



CORSAIR Memory, Inc. declara que los equipos de radiofrecuencia «RGP0045» y «RGP0058» cumplen con la directiva 2014/53/EU y con la directiva 2011/65/EU. "Puede obtener una copia de la declaración de conformidad original en [regulatory@corsair.com](mailto:regulatory@corsair.com).

Banda de frecuencia: 2.402-2.480 GHz  
Potencia de transmisión EIRP: <10 dBm  
Temperatura de funcionamiento: 0 °C - +40 °C

El representante autorizado en Europa  
CORSAIR MEMORY, BV  
Wormerweg 8, 1311 XB, Almere, Netherlands

## ВАЖНАЯ ИНФОРМАЦИЯ

Перед началом эксплуатации этого изделия прочтите краткое руководство пользователя и ознакомьтесь с руководством по гарантии, в котором содержится информация о гарантии и обслуживании. При повреждении устройства вследствие несоблюдения инструкций или указаний гарантия не применяется.

Беспроводная клавиатура CORSAIR 63 с механическими переключателями клавиш  
 Название изделия и модель: беспроводная клавиатура/RGP0045.  
 Название изделия и модель:  
 беспроводной аппаратный ключ/RGP0058.

## ИНСТРУКЦИИ ПО ТЕХНИКЕ БЕЗОПАСНОСТИ ПРИ ЭКСПЛУАТАЦИИ ИЗДЕЛИЯ

- > При эксплуатации этого изделия следует соблюдать инструкции, содержащиеся в кратком руководстве пользователя, и инструкции производителя.
- > Для подзарядки этого изделия следует использовать только иудий в комплекте кабель USB для подзарядки/передачи данных и порт USB типа А на ПК.
- > Изделие следует хранить в помещении при комнатной температуре.
- > При очистке изделия следует использовать только сухую ткань.
- > С этим изделием разрешается использовать только утвержденные производителем принадлежности.
- > Отсоединяйте это изделие, если оно не используется в течение длительного времени или при возникновении ситуаций, связанных с нарушением электроснабжения (например, отключение питания или во время грозы).
- > В случае повреждения и (или) ненадлежащей работы изделия и (или) входящих в комплект принадлежностей отдайте устройство на проверку квалифицированному специалисту по обслуживанию.
- > НЕ накрывайте и не блокируйте вентиляционные отверстия на изделии и не используйте это изделие в ограниченном пространстве.
- > НЕ используйте и не храните это изделие вблизи источников тепла или под прямыми солнечными лучами.
- > НЕ используйте это изделие в местах, где на него может попасть жидкость, не допускайте попадания на него жидкостей и отключайте устройство от сети при попадании на него жидкости.
- > НЕ размещайте это изделие на шнурах питания или вблизи шнуров питания и другого электрооборудования.
- > НЕ вставляйте посторонние предметы в отверстия изделия.

## ИНСТРУКЦИИ ПО ТЕХНИКЕ БЕЗОПАСНОСТИ ПРИ ОБРАЩЕНИИ С АККУМУЛЯТОРОМ

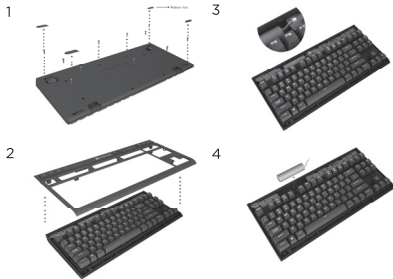
- > НЕ заменяйте аккумулятор на аккумулятор другой модели.
- > НЕ используйте это изделие, если на аккумуляторе имеются признаки повреждения, а также, помимо прочего, износа, деформации, утечки или если вы чувствуете запах электролита.

- > НЕ прикасайтесь к аккумулятору в случае утечки из него электролита. При попадании электролита на кожу или в глаза обратитесь за медицинской помощью.
- > НЕ подвергайте аккумулятор воздействию жидкости, тепла, электричества (снаружи устройства) и не допускайте эксплуатацию устройства в нестандартных условиях.
- > Извлекайте аккумулятор только для переработки и утилизации надлежащим образом и в соответствии с местными законами и нормами.
- > НЕ подвергайте аккумулятор ударам, изгибанию, не модифицируйте его, не разбирайте и не допускайте его повреждения иным образом, поскольку в аккумуляторе содержится летучие и опасные материалы, которые могут быть вредными.

**ВНИМАНИЕ!**  
**Несоблюдение всех правил техники безопасности может привести к повреждению изделия, взрыву, пожару и (или) поражению током.**

## ИНФОРМАЦИЯ ОБ ИЗВЛЕЧЕНИИ АККУМУЛЯТОРА

В этом изделии используется аккумуляторная батарея. При отключении устройства для последующей переработки и утилизации следует соблюдать инструкции по технике безопасности. Для безопасного извлечения аккумулятора для переработки и утилизации выполните шаги, перечисленные на схемах ниже.



Компания CORSAIR Memory, Inc. рекомендует пользователям утилизировать использованные электронные устройства и аккумуляторные батареи в соответствии с местными законами и нормами.



**ПРЕДУПРЕЖДЕНИЕ.** Изменения или модификации, внесенные в оборудование без явного разрешения со стороны компании CORSAIR Memory, Inc., могут аннулировать право пользователя на эксплуатацию этого оборудования.

Это устройство прошло проверку и соответствует ограничениям для цифровых устройств класса В, изложенным в части 15 правил Федеральной комиссии по связи США. Эти ограничения предназначены для обеспечения необходимой защиты от вредных помех при эксплуатации оборудования в жилом помещении. Это оборудование вырабатывает, использует и может излучать радиочастотную энергию, а при неправильной установке или эксплуатации без соблюдения инструкций может стать причиной вредных помех для устройств радиосвязи. Тем не менее производитель не может гарантировать отсутствие помех в конкретных условиях эксплуатации. Если это оборудование вызывает вредные помехи, препятствующие работе теле- и радио приемников, что можно определить путем включения и выключения устройства, пользователю разрешается самостоятельно устранить помехи одним из указанных ниже способов.

- (1) Перенаправить или переместить приемную антенну.
- (2) Увеличить расстояние между оборудованием и приемником.
- (3) Подключить оборудование и приемник к разным розеткам.
- (4) Обратиться за помощью к продавцу или квалифицированному специалисту по радио- и телевизионной технике.

Это устройство соответствует требованиям части 15 правил Федеральной комиссии по связи. Работа устройства регламентируется двумя указанными ниже условиями.

- (1) Это устройство не должно создавать вредные помехи.
- (2) Это устройство должно выдерживать любые помехи, в том числе помехи, вызывающие нежелательные изменения в работе.

Идентификатор Федеральной комиссии по связи:  
 ZAAAFMRGP0045 (клавиатура)  
 Идентификатор Федеральной комиссии по связи:  
 ZAAAFMRGP0058 (аппаратный ключ)

Это изделие соответствует ограничениям Федеральной комиссии по связи по предельно допустимым величинам радиочастотного излучения портативного устройства, установленным для неконтролируемой среды, и его применение при соблюдении этих инструкций для пользователей безопасно. Последующего снижения радиочастотного излучения можно достичь, если разместить изделие на максимальном расстоянии от тела пользователя или перевести устройство в режим более низкой выходной мощности, если такая функция доступна.

Это устройство соответствует требованиям RSS-стандартов министерства промышленности Канады для нелцензируемого оборудования. Эксплуатация устройства возможна при соблюдении двух указанных ниже условий.

- (1) Это устройство не должно создавать вредные помехи.
- (2) Это устройство должно выдерживать любые помехи, в том числе помехи, вызывающие нежелательные изменения в работе.

IC: 10954A-RGP0045 (клавиатура).  
 IC: 10954A-RGP0058 (аппаратный ключ).

Это изделие соответствует ограничениям Канады по предельно допустимым величинам радиочастотного излучения портативного устройства, установленным для неконтролируемой среды, и его применение при соблюдении этих инструкций для пользователей безопасно. Последующего снижения радиочастотного излучения можно достичь, если разместить изделие на максимальном расстоянии от тела пользователя или перевести устройство в режим более низкой выходной мощности, если такая функция доступна.



Компания CORSAIR Memory, Inc гарантирует, что радиооборудование модели RGP0045 и RGP0058 соответствует требованиям Директивы 2014/53/EU и Директивы 2011/65/EU. Копию оригинала декларации о соответствии можно получить, отправив запрос по адресу [regulatory@corsair.com](mailto:regulatory@corsair.com).

Полоса частот: 2.402-2.480 ГГц.  
 Излучаемая мощность (ЭИМ): < 10 дБм  
 Рабочая температура: 0°C - +40°C

## INFORMAÇÕES IMPORTANTES

Leia o Guia de início rápido antes de utilizar o produto e consulte o Guia sobre a garantia para obter informações sobre a garantia e a assistência. Caso ocorram danos causados pelo incumprimento das instruções ou diretrizes, a garantia não será aplicada.

Teclado mecânico sem fio para jogos K63 da CORSAIR  
Nome e modelo do produto: Teclado sem fio/RGP0045  
Nome e modelo do produto: Dongle sem fio/RGP0058

## DIRETRIZES DE SEGURANÇA SOBRE O PRODUTO

- > Use este produto conforme o Guia de início rápido e as instruções do fabricante.
- > Carregue o dispositivo apenas com o cabo de recarga ou de dados USB incluído e por meio de uma porta USB de tipo A no seu PC.
- > Use e guarde este produto em um ambiente com temperatura controlada.
- > Limpe o produto apenas com um pano seco.
- > Use este produto apenas com os acessórios aprovados pelo fabricante.
- > Desligue o produto caso não seja usado por um longo período ou durante eventos relacionados com energia, como uma interrupção de energia ou a ocorrência de trovoadas.
- > Caso o produto e/ou os seus acessórios tenham sido danificados e/ou não funcionem corretamente, envie o produto para pessoal técnico qualificado.
- > NÃO cubra ou bloqueie quaisquer aberturas destinadas à ventilação, nem use o produto em um espaço limitado.
- > NÃO use nem guarde o produto junto a fontes de calor ou sob exposição direta à luz solar.
- > NÃO exponha ou use o produto junto a líquidos e desligue-o de imediato caso eles entrem em contato com o produto.
- > NÃO coloque o produto em ou junto a cabos de alimentação ou outro equipamento elétrico.
- > NÃO insira objetos estranhos nas aberturas do produto.

## DIRETRIZES DE SEGURANÇA SOBRE A BATERIA

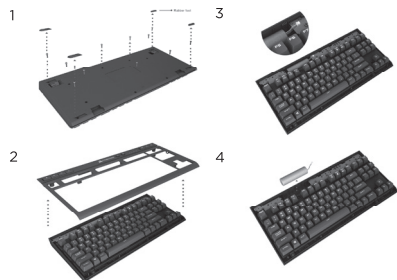
- > NÃO substitua a bateria por um modelo diferente.
- > NÃO use o produto caso a bateria apresente sinais de danos incluindo, entre outros, roturas, deformações, vazamentos ou odores a material eletrolítico.
- > NÃO toque na bateria em caso de vazamento de material e consulte imediatamente um médico se o material entrar em contato com a pele ou os olhos.
- > NÃO exponha a bateria a líquido, fontes de calor, eletricidade (fora do próprio produto) ou outras situações de funcionamento não convencionais.
- > NÃO remova a bateria exceto para proceder à eliminação e reciclagem adequadas, conforme os regulamentos e leis locais.
- > NÃO bata, dobre, altere, desmonte ou danifique a bateria de qualquer forma, uma vez que o seu conteúdo é volátil, perigoso e pode ser prejudicial.

### CUIDADO:

O incumprimento de todas as diretrizes de segurança poderá resultar em danos no produto, explosões, incêndios e/ou choques elétricos.

## INFORMAÇÕES SOBRE A REMOÇÃO DA BATERIA

Este produto usa uma bateria recarregável, sendo obrigatório cumprir as diretrizes de segurança caso ele se torne inválido e seja consequentemente encaminhado para eliminação e reciclagem. Para remover a bateria em segurança e proceder posteriormente à sua eliminação e reciclagem, cumpra as etapas numeradas com os diagramas apresentados a seguir.



A CORSAIR Memory, Inc. incentiva os clientes a reciclar hardware eletrônico usado e baterias recarregáveis de acordo com as leis e os regulamentos locais.



AVISO: Alterações ou modificações não expressamente aprovadas pela CORSAIR Memory, Inc. podem anular a autoridade do usuário para operar o equipamento.

Este equipamento foi testado e está em conformidade com os limites de um dispositivo digital de classe B conforme a parte 15 das Regras da FCC. Estes limites foram projetados para fornecer uma proteção razoável contra interferências prejudiciais em uma instalação residencial. Este equipamento gera, usa e pode irradiar energia de radiofrequência e, se não for instalado e utilizado de acordo com as instruções, poderá causar interferências prejudiciais nas comunicações de rádio. No entanto, não há garantia de que a interferência não ocorrerá em uma instalação específica. Se o equipamento causar interferências prejudiciais à recepção de rádio ou televisão, o que pode ser determinado ao ligar e desligar o equipamento, o usuário é encorajado a tentar corrigir a interferência através de uma ou mais das seguintes medidas:

- (1) Redirecionar ou reposicionar a antena de recepção.
- (2) Aumentar a separação entre o equipamento e o receptor.
- (3) Conectar o equipamento a uma tomada em um circuito diferente daquele ao qual o receptor está conectado.
- (4) Consultar o revendedor ou um técnico de rádio/TV experiente para obter ajuda.

O dispositivo está em conformidade com a Parte 15 das Regras da FCC. A operação está sujeita às duas condições a seguir:

- (1) este dispositivo não causa interferência prejudicial e
- (2) este dispositivo deve aceitar qualquer interferência recebida, incluindo interferências que possam causar um funcionamento indesejado.

ID na Federal Communications Commission (FCC):

2AAFMRGP0045 (Teclado)

ID na Federal Communications Commission (FCC):

2AAFMRGP0058 (Dongle)

Este produto está em conformidade com o limite de exposição a RF portátil da FCC estabelecido para um ambiente não controlado, sendo seguro para operação conforme descrito neste manual. A redução adicional da exposição a RF pode ser alcançada caso o produto seja mantido o mais afastado possível do corpo do usuário ou o dispositivo seja definido com a menor energia de saída (se essa função estiver disponível).

Este dispositivo está em conformidade com os RSSs isentos de licença da ISED. Sua operação está sujeita às duas condições a seguir:

- (1) este dispositivo não causa interferência prejudicial e
- (2) este dispositivo deve aceitar qualquer interferência recebida, incluindo interferências que possam causar um funcionamento indesejado.

IC: 10954A-RGP0045 (Teclado)

IC: 10954A-RGP0058 (Dongle)

Este produto está em conformidade com o limite de exposição a RF portátil do Canadá estabelecido para um ambiente não controlado, sendo seguro para operação conforme descrito neste manual. A redução adicional da exposição a RF pode ser alcançada caso o produto seja mantido o mais afastado possível do corpo do usuário ou o dispositivo seja definido com a menor energia de saída (se essa função estiver disponível).



A CORSAIR Memory, Inc. declara que os modelos de equipamento de rádio "RGP0045" e "RGP0058" estão em conformidade com a Diretiva 2014/53/EU e Diretiva 2011/65/EU. É possível obter uma cópia da declaração original de conformidade através de [regulatory@corsair.com](mailto:regulatory@corsair.com).

Banda de frequência: 2,402-2,480 GHz  
Energia de transmissão EIRP: <10 dBm  
Temperatura de operação: 0°C - +40°C

O representante autorizado na Europa  
CORSAIR MEMORY, BV  
Wormerweg 8, 1311 XB, Almere, Netherlands



Este equipamento não tem direito à proteção contra interferência prejudicial e não pode causar interferência em sistemas devidamente autorizados.



**重要資訊**

使用本產品前請閱讀快速入門指南，並參照保固指南以取得保固和服務資訊。如果損壞是因為未遵循任何指示或指導原則而造成，則不適用保固。

**CORSAIR K63 無線機械鍵盤**

產品名稱和型號：無線鍵盤 / RGP0045

產品名稱和型號：無線接收器 / RGP0058

**產品安全指導原則**

- > 根據快速入門指南和製造商指示使用本產品。
- > 僅使用隨附的 USB 充電 / 數據傳輸線和電腦上的 USB Type-A 埠對本產品進行充電。
- > 使用和存放本產品於室溫受控制的環境中。
- > 僅使用乾布清潔本產品。
- > 僅使用製造商認可的配件搭配本產品。
- > 長時間不使用或發生電力相關事件，如停電或閃電風暴期間，請拔除本產品。
- > 萬一隨附的配件已經損壞和 / 或無法正常運作，請將本產品交給合格的服務人員。
- > 請勿覆蓋、阻塞任何通風口，或在密閉空間使用本產品。
- > 請勿在靠近熱源的地方或陽光直射下使用或存放本產品。
- > 請勿在靠近液體的地方使用本產品或暴露於液體中，如果接觸到液體，請立即將其關閉。
- > 請勿將本產品放在電源線上或者靠近電源線或其他電氣設備。
- > 請勿將異物插入產品開口處。

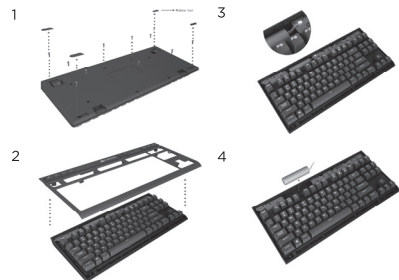
**電池安全指導原則**

- > 請勿使用不同型號的電池進行更換。
- > 如果電池出現損壞的徵兆，包括但不限於破裂、變形、洩漏或產生電解材料的氣味，請勿使用本產品。
- > 如果有材料洩漏，請勿觸摸電池，若有任何材料不小心接觸到皮膚或眼睛，請立即就醫。
- > 請勿讓電池暴露於液體、熱源、電流（產品本身以外），或其他非標準操作狀況中。
- > 請勿拆卸電池，除非依照當地法律和規定妥善棄置和回收。
- > 請勿撞擊、彎折、更改、拆解或毀損電池，因其內含物具有揮發性、危險性並且可能有害。

**警告：**  
如未遵照所有安全指導原則，可能導致產品損壞、爆炸、起火和 / 或觸電

**電池拆卸資訊**

本產品使用可充電電池，萬一產品失效而需要棄置和回收時，請務必遵照安全指導原則。如要安全拆卸電池進行棄置和回收，請遵照下面的編號步驟。



CORSAIR Memory, Inc. 建議客戶遵照當地法律和規定，回收使用過的電子硬體和可充電電池。

額定電壓 / 電流: 5V 500mA

製造年份: 詳產品本體 S/N 標示

製造號碼: 詳產品本體 S/N 標示

生產國別: 中國

功能規格或相容性: 詳見包裝內容物說明

製造商 / 進口商名稱: 海盜船電子股份有限公司

製造商 / 進口商地址: 台北市松山區八德路四段 760 號 5 樓之 1

製造商 / 進口商電話: 886-2-2765-5045



**警告:**  
任何變更或修改若沒有明確經過 CORSAIR Memory, Inc. 批准，使用者將無權操作該設備。

本設備已依照美國聯邦通訊委員會的第 15 條規定 (Part 15 of the FCC Rules) 進行測試，證明其符合 B 級 (Class B) 數位裝置之限制條件。這些限制的訂定在於提供適當的保護，以防止住宅安裝時造成有害干擾。本設備會產生、使用並釋放射頻電能，且如未依照說明進行安裝與使用，將對無線電通訊產生有害干擾。但不保證本設備之安裝一定不會產生干擾。如果本設備確實對電台或電視接收造成有害干擾，可藉由關閉和開啟本設備來判定，而使用者則可透過以下一種或多種方法試著解除干擾：

- (1) 調整接收天線的方向或位置。
- (2) 拉開設備與接收器的間距。
- (3) 將設備連接到與接收器不同電路的插座上。
- (4) 請洽詢經銷商或有經驗的電台 / 電視技術人員，請其提供協助。

本裝置符合 FCC 第 15 條規定。操作時必須遵循以下兩個條件：

- (1) 本裝置不可造成有害干擾，以及
- (2) 本裝置必須接受所接收到的任何干擾，包括會造成不需要之操作的干擾。

FCC ID: 2AAFMRGP0045 (鍵盤)

FCC ID: 2AAFMRGP0058 (接收器)

本產品符合 FCC 對於不受控制的環境所訂定的可攜式 RF 暴露限制，可安全進行本手冊中所描述的預定操作。如果產品可盡可能遠離使用者身體或將裝置設定為較低的輸出功率 (若可使用這類功能)，可再進一步降低 RF 暴露。

本裝置符合 ISED 的允許可 RSS 標準。操作時必須遵循以下兩個條件：

- (1) 本裝置不可造成有害干擾，以及
- (2) 本裝置必須接受所接收到的任何干擾，包括會造成不需要之操作的干擾。

IC: 10954A-RGP0045 (鍵盤)

IC: 10954A-RGP0058 (接收器)

本產品符合加拿大對於不受控制的環境所訂定的可攜式 RF 暴露限制，可安全進行本手冊中所描述的預定操作。如果產品可盡可能遠離使用者身體或將裝置設定為較低的輸出功率 (若可使用這類功能)，可再進一步降低 RF 暴露。



CORSAIR Memory, Inc. 聲明本無線電設備型號 RGP0045 和 RGP0058 遵循指令 2014/53/EU 和指令 2011/65/EU 的要求。有關符合性聲明的原文，可透過以下電子郵寄地址取得: [regulatory@corsair.com](mailto:regulatory@corsair.com)

頻率段: 2.402 – 2.480 GHz  
發射功率 EIRP: <10 dBm  
操作溫度: 0°C – +40°C

## 重要情報

本製品を使用する前にクイックスタートガイドをお読みください。保証およびサービス情報については、保証ガイドを参照してください。指示またはガイドラインに従わなかったことによる損傷には、保証が適用されません。

CORSAIR K63 ワイヤレスメカニカルキーボード  
製品名およびモデル: ワイヤレスキーボード/RGP0045  
製品名およびモデル: ワイヤレスドングル/RGP0058

## 製品安全ガイドライン

- > 本製品は、クイックスタートガイドおよび製造元の指示に従って使用してください。
- > 本製品の充電には、同梱の USB 充電/データケーブルと、PC の USB Type-A ポートのみを使用してください。
- > 本製品は、室温が管理された環境で使用および保管してください。
- > 本製品の清掃には、乾いた布を使用してください。
- > 本製品には、製造元が承認したアクセサリのみを使用してください。
- > 長期間使用しない場合や、停電や雷など電気関連の問題が発生した場合には、本製品の電源コードを抜いてください。
- > 本製品と同梱のアクセサリが損傷した場合や、正常に動作しない場合には、本製品を資格のあるサービス担当者に見せてください。
- > 本製品にカバーをしたり、換気口を塞いだり、密閉された空間で使用したりしないでください。
- > 本製品を熱源の近くや直射日光が当たる場所で使用および保管しないでください。
- > 本製品を液体の近くで使用したり、液体にさらしたりしないでください。液体と接触した場合はすぐに電源をオフにしてください。
- > 本製品を電源コードの近くや他の電子機器の近くに置かないでください。
- > 本製品の開口部に異物を挿入しないでください。

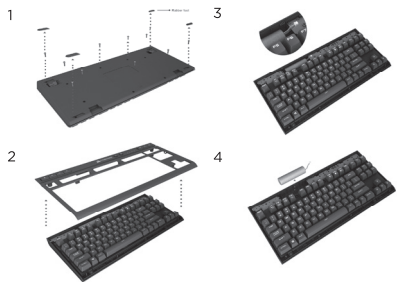
## バッテリー安全ガイドライン

- > 異なるモデルのバッテリーと交換しないでください。
- > バッテリーに破損、変形、漏出、または電解質の匂いのような損傷が見られる場合、本製品を使用しないでください。
- > 物質が漏出している場合はバッテリーに触らないでください。物質が肌や目に触れてしまった場合は、すぐに医師の手当を受けてください。
- > バッテリーを液体、熱源、電気（製品本体外）、またはその他の非標準動作状態にさらさないでください。
- > 地域の法律および規則に従った適切な廃棄およびリサイクルを除いて、バッテリーを取り外さないでください。
- > 内容物が揮発性であり、危険かつ有害であるため、バッテリーに衝撃を与えたり、曲げたり、改造したり、分解したり、その他の損傷を与えたりしないでください。

**注意:**  
すべての安全ガイドラインに従わない場合、製品の損傷、爆発、火災、感電などの恐れがあります。

## バッテリー取り外しに関する情報

本製品は充電式バッテリーを使用しています。製品が利用できなくなった場合に廃棄およびリサイクルする際は、安全ガイドラインに従う必要があります。廃棄およびリサイクルのためにバッテリーを安全に取り外すには、以下の図の番号付きの手順に従ってください。



CORSAIR Memory, Inc では、地域の法律および規則に従って、使用済みの電子機器や充電式電池について適切なリサイクルを行うことを奨励しています。



警告: CORSAIR Memory, Inc. によって明示的に承認されていない変更または修正を実施すると、機器を操作するためのユーザーの権限が無効になる可能性があります。

本機器は、FCC 規則の Part 15 に基づくクラス B デジタル装置の制限事項に対して試験されており、準拠することが確認されています。これらの制限事項は、本機器を住宅内で設置した際に、有害な干渉に対して適切な保護を提供することを目的としています。本機器では無線周波エネルギーを発生および使用するほか、放射することがあります。指示に従って設置および使用されなかった場合、無線通信に有害な干渉を引き起こす可能性があります。ただし、特定の設置条件下では干渉が発生しないことを保証するものではありません。本機器がラジオやテレビの受信に有害な干渉を及ぼすか否かは、電源のオンとオフを切り替えることで確認することができます。実際に干渉が発生している場合は、以下のいずれかの方法で干渉を是正してください。

- (1) 受信アンテナの方向や位置を変える。
- (2) 本機器と他の受信機の距離を離す。
- (3) 本機器を他の受信機の電源とは別のコンセントにつなぐ。
- (4) 販売店や経験豊富なラジオ・テレビの専門技術者に相談する。

本機器は、FCC 規則の Part 15 に準拠します。本機器の動作は、以下の 2 つの条件を前提としています。

- (1) 本機器は、有害な干渉を引き起こさない。
- (2) 本機器は、望ましくない動作の原因となる電場干渉も含む、受信した干渉すべてに耐性を持っている。

FCC ID: 2AAFMRGP0045 (キーボード)

FCC ID: 2AAFMRGP0058 (ドングル)

本製品は、制御されていない環境について記載されている FCC 携帯 RF 暴露制限に準拠しており、本マニュアルに記載されている目的の動作については安全です。製品を可能な限りユーザーの身体から遠ざけるか、デバイスを低出力電源に設定する（このような機能が利用可能な場合）と、さらなる RF 暴露の削減が可能です。

このデバイスは、ISED のライセンス免除 RSS 基準に適合しています。本機器の動作は、以下の 2 つの条件を前提としています。

- (1) 本機器は、有害な干渉を引き起こさない。
- (2) 本機器は、望ましくない動作の原因となる電場干渉も含む、受信した干渉すべてに耐性を持っている。

IC: 10954A-RGP0045 (キーボード)

IC: 10954A-RGP0058 (ドングル)

本製品は、制御されていない環境に記載されているカナダ携帯 RF 暴露制限に準拠しており、本マニュアルに記載されている目的の動作については安全です。製品を可能な限りユーザーの身体から遠ざけるか、デバイスを低出力電源に設定する（このような機能が利用可能な場合）と、さらなる RF 暴露の削減が可能です。



CORSAIR Memory, Inc. は、本無線機器（型式番号: 「RGP0045」および「RGP0058」）が 2014/53/EU および 2011/65/EU の指令に準拠していることを宣言します。適合宣言書原文のコピーを入手するには、[regulatory@corsair.com](mailto:regulatory@corsair.com) までお問い合わせください。

周波数帯: 2.402 - 2.480 GHz  
送信電力 EIRP: <10 dBm  
動作温度: 0°C - +40°C

## 중요 정보

본 제품을 사용하기 전에 빠른 시작 안내서를 읽고 보증 및 서비스 정보는 보증 안내서를 참조하십시오. 지침이나 안내를 따르지 않아 피해가 발생한 경우 보증이 적용되지 않습니다.

CORSAIR K63 무선 기계식 키보드  
제품 이름 및 모델: 무선 키보드/RGP0045  
제품 이름 및 모델: 무선 동글/RGP0058

## 제품 안전 지침

- > 빠른 시작 안내서 및 제조사 지침에 따라 본 제품을 사용하십시오.
- > 동봉된 USB 충전/데이터 케이블 및 PC의 USB Type-A 포트만 사용하여 본 제품을 충전하십시오.
- > 실내 온도 조절 환경에서 본 제품을 사용하고 보관하십시오.
- > 본 제품은 마른 천으로만 닦으십시오.
- > 본 제품에는 제조사가 승인한 액세서리만 사용하십시오.
- > 오랜 시간 사용하지 않거나 정전 또는 번개를 동반한 폭풍우와 같이 전원에 영향을 미치는 문제가 발생했을 때 본 제품의 전원을 뽑으십시오.
- > 제품 및/또는 포함된 액세서리가 파손되거나 올바르게 동작하지 않는 경우 자격을 갖춘 서비스 직원에게 본 제품 수리를 의뢰하십시오.
- > 환기구를 덮거나 막아서는 안 되며 본 제품을 흡은 공간에서 사용하지 마십시오.
- > 본 제품을 열원 근처나 직사광선 아래에서 사용하거나 보관하지 마십시오.
- > 본 제품을 액체 근처에서 사용하거나 액체에 노출해서 안 되며 액체와 접촉한 경우 즉시 전원을 끄십시오.
- > 본 제품을 전원 코드 또는 기타 전기 장비 위나 근처에 놓지 마십시오.
- > 제품 입구에 이물질들을 넣지 마십시오.

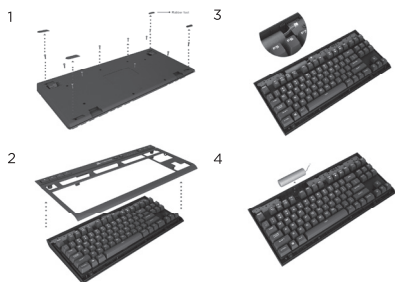
## 배터리 안전 지침

- > 다른 모델의 배터리로 교체하지 마십시오.
- > 배터리 마모, 변형, 누출 또는 전해질 넘새를 비롯한 손상 흔적이 있는 경우 본 제품을 사용하지 마십시오.
- > 배터리 재질이 누출된 경우 배터리를 만져서는 안 되며 누출된 물질이 피부나 눈에 닿았을 경우 즉시 의사에게 문의하십시오.
- > 배터리를 액체, 열원, 전기 (제품 자체 외부) 또는 기타 비표준 작동 환경에 노출하지 마십시오.
- > 지방 법틀 및 규정이 요구한 대로 올바른 폐기 및 재활용 절차를 따르는 것을 제외하고 배터리를 제거하지 마십시오.
- > 배터리 내용물은 휘발성이고 위험하며 인체에 유해할 수 있으므로 충격을 가하거나, 구부리거나, 변형하거나, 분해하거나, 손상시키지 마십시오.

**주의:**  
모든 안전 지침을 따르지 않으면 제품 손상, 폭발, 화재 및/또는 감전과 같은 사고가 발생할 수 있습니다.

## 배터리 제거 정보

본 제품은 충전식 배터리를 사용하므로 제품을 폐기 및 재활용할 수 없는 경우 안전 지침을 따라야 합니다. 폐기 및 재활용을 위해 배터리를 안전하게 제거하려면 아래 다이어그램과 함께 번호로 표시된 단계를 따르십시오.



CORSAIR Memory, Inc.는 지방 법률 및 규정에 따라 종교 전자 하드웨어와 충전식 배터리의 재활용을 권장합니다.



경고: CORSAIR Memory, Inc.로부터 명시적으로 승인되지 않은 변경이나 수정을 실시하는 경우 장비 작동을 할 수 있는 사용자의 권한이 무효화될 수 있습니다.

- 본 장비는 FCC 규정 제 15부에 따른 B 등급 디지털 기기 제한 사항에 따라 테스트를 거쳤으며 이들 규정에 부합하는 것으로 확인되었습니다. 이러한 제한 사항은 주거 환경의 유해한 간섭으로부터 보호하기 위해 마련된 것입니다. 이 장비는 무선 주파수 에너지를 생성, 사용 및 방출하며, 지시에 따라 설치하고 사용하지 않는 경우 무선 통신에 유해한 간섭을 일으킬 수 있습니다. 그러나 특정 환경에서 간섭이 발생하지 않는다고 보장할 수는 없습니다. 이 장비가 라디오 또는 텔레비전 수신에 유해한 간섭을 일으키지 여부에는 이 장비를 끄다가 켜서 확인할 수 있으며, 간섭이 있는 경우 다음 중 한 가지 이상의 방법을 이용하여 간섭 현상을 교정해 보십시오.
- (1) 수신 안테나의 방향을 바꾸거나 위치를 옮깁니다.
  - (2) 장비와 수신기 사이의 거리를 더 멀리 떨어뜨립니다.
  - (3) 수신기와 장비를 서로 다른 콘센트에 연결합니다.
  - (4) 판매점 또는 숙달된 라디오/TV 기술자에게 도움을 요청합니다.

본 기기는 FCC 규정 제 15부를 준수합니다. 기기 작동 조건은 다음의 두 가지입니다.

- (1) 이 기기는 유해한 간섭을 일으키지는 안 됩니다.
- (2) 이 기기는 바람직하지 못한 작동으로 이어질 수 있는 간섭 현상을 비롯하여 모든 간섭을 수용해야 합니다.

FCC ID: 2AAFMRGP0045 (키보드)  
FCC ID: 2AAFMRGP0058 (동글)

본 제품은 통제되지 않은 환경에서 규정한 FCC 휴대용 RF 노출 제한을 준수하며 이 설명서에서 설명한 대로 의도된 작동에 안전합니다. 제품을 사용자 신체에서 가능한 한 멀리 떨어뜨리거나 그러한 기능을 사용할 수 있는 경우 기기를 더 낮은 출력으로 설정하면 추가로 RF 노출을 줄일 수 있습니다.

이 기기는 ISED의 라이선스 면제 RSS 를 준수합니다. 기기 작동 조건은 다음의 두 가지입니다.

- (1) 이 기기는 유해한 간섭을 일으키지는 안 됩니다.
- (2) 이 기기는 바람직하지 못한 작동으로 이어질 수 있는 간섭 현상을 비롯하여 모든 간섭을 수용해야 합니다.

IC: 10954A-RGP0045 (키보드)  
IC: 10954A-RGP0058 (동글)

본 제품은 통제되지 않은 환경에서 규정한 캐나다 휴대용 RF 노출 제한을 준수하며 이 설명서에서 설명한 대로 의도된 작동에 안전합니다. 제품을 사용자 신체에서 가능한 한 멀리 떨어뜨리거나 그러한 기능을 사용할 수 있는 경우 기기를 더 낮은 출력으로 설정하면 추가로 RF 노출을 줄일 수 있습니다.



CORSAIR Memory, Inc.는 이 무선 장비 모델 "RGP0045" 및 "RGP0058"의 Directive 2014/53/EU 및 Directive 2011/65/EU 준수를 선언합니다. 일본 적합성 선언 사본은 "regulatory@corsair.com"을 통해 입수할 수 있습니다.

주파수 대역: 2.402-2.480GHz  
송신 전열 EIRP: <10dBm  
작동 온도: 0°C+ 40°C



R-CMM-CSI-RGP0045  
R-CRM-CSI-RGP0058

특정소출력무선기기 (무선데이터통신시스템용 무선기기)  
모델명: RGP0045 (Wireless Keyboard)  
RGP0058 (USB Dongle)  
제조년월: 별도표기  
제조사 및 제조국가: CORSAIR Memory Inc./China

해당 무선설비는 전파혼신 가능성이 있으므로 인명안전과 관련된 서비스는 할 수 없습니다.